



**T.C.**  
**BUCAK KAYMAKAMLIĞI**  
**BUCAK 75. YIL İLKOKULU**  
**MÜDÜRLÜĞÜ**  
**2024-2028 STRATEJİK PLANI**



**Öğretmenler Yeni Nesil Sizin Eseriniz Olacaktır.**

**M. Kemal ATATÜRK**

## Okul / Kurum Bilgileri

<b>İL: BURDUR</b>		<b>İLÇE: Bucak</b>			
<b>Adres</b>	Barbaros Mah. Mustafa Özkan Cad. No:109/A	<b>Coğrafi Konum</b>	<b>LİNK <a href="https://goo.gl/maps/pZzuLk3TvA92">https://goo.gl/maps/pZzuLk3TvA92</a></b>		
<b>Telefon Numarası</b>	0248 325 2251	<b>Faks Numarası</b>	-		
<b>e-Posta Adresi</b>	<b>718693@meb.k12.tr</b>	<b>Web sayfa adresi</b>	<b><a href="http://bucak75io.meb.k12.tr/">http://bucak75io.meb.k12.tr/</a></b>		
<b>Kurum Kodu</b>	<b>718693</b>	<b>Öğretim Şekli</b>	Tekli Öğretim		
<b>Okulun Isınma Şekli</b>	<b>Doğalgaz</b>	<b>Derslik Sayısı</b>	17		
		<b>Şube Sayısı</b>	11		
<b>Öğrenci Sayısı</b>	<b>Erkek</b>	<b>135</b>	<b>Öğretmen Sayısı</b>	<b>Kadın</b>	<b>7</b>
	<b>Kız</b>	<b>110</b>		<b>Erkek</b>	<b>7</b>
	<b>Toplam</b>	<b>245</b>		<b>Toplam</b>	<b>14</b>



## SUNUŐ

Bu alıŐma artık bizim kurumsallaŐtıŐımızı, kurumsallaŐmak zorunda olduĐumuz ve kurumsallaŐmanın nemi ifade etmektedir. Kuruma yeni gelen mdr, Đretmen veya diĐer personeller, kurumun stratejik planını bilirse daha verimli olacak, kurumu tanımıŐ, misyonunu, zayıf ve gcl yanlarını bilmiŐ olacaktır. Btn bunlar kiŐiye gre ynetim tarzından kurtulup kurumsal hedeflere gre ynetim tarzının oturmasını saĐlayacaktır.

KurumsallaŐma, her iŐin amacı, aracı ve zamanının olduĐunun bilinmesi, yani bu iŐi ben Őu arala Őu ama iin Őu zamanda Őu hedefe ulaŐmak iin yapmalıyım demektir. rneĐin Đrenme gclĐ eken bir Đrenci eŐitli tanıma sorularıyla tanınmalı, bu tanımadaki amacın Đrencinin Đrenmesindeki belli gclkleri tanımak ve Đrencinin kendisine, ailesine, devletine yararlı bir birey haline getirmek olduĐu iŐin baŐında belirlenmelidir.

Bizim bu vizyonomuzda belirttiĐimiz hususlarda okulumuzun geleceĐe dnk ne gibi kazanımlar elde edebileceĐini, nelere dikkat etmemiz gerektiĐini, neleri devam ettirip, neleri dzeltmemiz gerektiĐi konusunda bizim 5 yıllık geleceĐimizi ngrmek aısından yaptıĐımız bir alıŐmadır. Bu belĐe neticesinde, umarım devletimize faydalı, milletimize baĐlı bireyler yetiŐtirmeye devam edeceĐiz.

**Nazmiye ULUSAN ĐTC**

**OKUL MDR**

## İçindekiler Tablosu

Okul / Kurum Bilgileri .....	3
SUNUŞ.....	5
TABLolar VE ŞEKİLLER LİSTESİ.....	8
1.GİRİŞ VE STRATEJİK PLANIN HAZIRLIK SÜRECİ .....	10
1.1.Strateji Geliştirme Kurulu ve Stratejik Plan Ekibi.....	10
1.2. Planlama Süreci: .....	11
2.DURUM ANALİZİ.....	12
2.1.Kurumsal Tarihçe.....	13
2.2.Uygulanmakta Olan Stratejik Planın Değerlendirilmesi.....	14
2.3.Yasal Yükümlülükler ve Mevzuat Analizi.....	15
2.4. Üst Politika Belgeleri Analizi .....	18
2.5. Faaliyet Alanları ile Ürün/Hizmetlerin Belirlenmesi.....	20
2.6. Paydaş Analizi.....	21
2.6.1. Paydaş Görüş - Önerilerinin Alınması ve Değerlendirilmesi .....	23
2.7. Okul / Kurum İçi Analiz .....	26
2.7.1. Okul / Kurum Teşkilat Şeması.....	26
2.7.2. Kurum içi analiz.....	27
2.7.2. İnsan Kaynakları.....	30
2.7.3. Teknolojik Düzey.....	35
2.7.4. Mali Kaynaklar.....	37
2.7.5. İstatistik Veriler.....	39

2.8. Çevre Analizi (PESTLE) .....	42
2.9. GZFT Analizi .....	44
3.GELECEĞE BAKIŞ .....	45
3.1.Misyonumuz.....	45
3.2.Vizyonumuz .....	45
3.3.Temel Değerlerimiz .....	46
4. AMAÇ, HEDEF VE PERFORMANS GÖSTERGESİ İLE STRATEJİLERİN BELİRLENMESİ .....	47
5. İZLEME VE DEĞERLENDİRME.....	55
İMZA SİRKÜSÜ .....	56

## TABLolar VE ŐEKİLLER LİSTESİ

<i>Tablo 1:Strateji Geliřtirme Kurulu ve Stratejik Plan Ekibi Tablosu</i> .....	10
<i>Tablo 2: Yasal Yüklümlülükler</i> .....	15
<i>Tablo 3:Üst Politika Belgeleri</i> .....	18
<i>Tablo 4: Tablo 4:Üst Politika Belgeleri Analizi</i> .....	19
<i>Tablo 5:Faaliyet Alanlar/Ürün ve Hizmetler Tablosu</i> .....	20
<i>Tablo 6:Paydař sınıflandırma ve etki / önem matrisi</i> .....	22
<i>Tablo 7:Öğrenci Memnuniyet Anket Sonuçları</i> .....	23
<i>Tablo 8:Öğretmen Memnuniyet Anket Sonuçları</i> .....	24
<i>Tablo 9:Veli Memnuniyet Anket Sonuçları</i> .....	25
<i>Tablo 10:Sınıflara ve cinsiyete göre öğrenci sayıları</i> .....	27
<i>Tablo 11:Yabancı uyruklu öğrenci sayısı</i> .....	27
<i>Tablo 12:Kaynařtırma öğrencileri sayısı</i> .....	28
<i>Tablo 13: Okul / Kurum sosyal, kültürel, bilimsel ve sportif başarı tablosu</i> .....	28
<i>Tablo 14: Öğrenci devamsızlık verileri</i> .....	29
<i>Tablo 15: Çalıřanların Eğitim Düzeyi ve Cinsiyetine Göre Dağılımı</i> .....	31
<i>Tablo 16: Öğretmenlerin Hizmet Süreleri</i> .....	31
<i>Tablo 17: Yönetici ve öğretmenlerin katıldıkları hizmet içi eğitim faaliyeti sayısı</i> .....	32
<i>Tablo 18: Okul / kurum norm ve ihtiyaç durumu</i> .....	33
<i>Tablo 19: Okul/Kurumda Oluřan Öğretmen Sirkülasyon Durumu</i> .....	33
<i>Tablo 20: Okul/Kurumda Oluřan Yönetici Sirkülasyon Durumu</i> .....	33
<i>Tablo 21: Kurumdaki Mevcut Hizmetli/ Memur/ Yardımcı Personel Sayısı</i> .....	34
<i>Tablo 22: Okul/kurum Rehberlik Hizmetleri</i> .....	34
<i>Tablo 23: Teknolojik Araç-Gereç Durumu</i> .....	35
<i>Tablo 24: Fiziki Mekân Durumu</i> .....	36
<i>Tablo 25: Gelir-Gider Tablosu (2023 yılı)</i> .....	37
<i>Tablo 26: Kaynak Tablosu</i> .....	38



<i>Tablo 27: Yıllara göre öğrenci sayısı .....</i>	<i>39</i>
<i>Tablo 28: Yıllara göre sınıf tekrar yapan öğrenci sayısı .....</i>	<i>39</i>
<i>Tablo 29: Okulda Kurulan Kulüpler .....</i>	<i>40</i>
<i>Tablo 30: Kurumda Gerçekleştirilen Faaliyet Sayıları .....</i>	<i>40</i>
<i>Tablo 31: Lisanslı öğrenci sayısı .....</i>	<i>41</i>
<i>Tablo 32: PESTLE Tablosu .....</i>	<i>42</i>
<i>Tablo 33: GZFT Listesi .....</i>	<i>44</i>
<i>Tablo 34: Amaç ve Hedefler Tablosu .....</i>	<i>47</i>

# 1.GİRİŞ VE STRATEJİK PLANIN HAZIRLIK SÜRECİ

## 1.1.Strateji Geliştirme Kurulu ve Stratejik Plan Ekibi

**Strateji Geliştirme Kurulu:** Okul müdürünün başkanlığında, bir okul müdür yardımcısı, bir öğretmen ve okul/aile birliği başkanı ile bir yönetim kurulu üyesi olmak üzere 5 kişiden oluşan üst kurul kurulur.

**Stratejik Plan Ekibi:** Okul müdürü tarafından görevlendirilen ve üst kurul üyesi olmayan müdür yardımcısı başkanlığında, belirlenen öğretmenler ve gönüllü velilerden oluşur.

*Tablo 1:Strateji Geliştirme Kurulu ve Stratejik Plan Ekibi Tablosu*

Strateji Geliştirme Kurulu Bilgileri		Stratejik Plan Ekibi Bilgileri	
Adı Soyadı	Ünvanı	Adı Soyadı	Ünvanı
Nazmiye ULUSAN ÖĞÜTCÜ	Okul Müdürü	Esra ZENGİN	Öğretmen
Şaban IŞIK	Müdür Yardımcısı	Veli DOĞAN	Öğretmen
Mustafa CANAVAR	Öğretmen	Buket SARIHAN	Öğretmen
Osman FİDAN	Okul Aile Birliği Başkanı	İbrahim ALTINKAYNAK	Öğretmen
Saniye YAVUZ	Yönetim Kurulu Üyesi	Meltem TURCAN	Öğretmen

## 1.2. Planlama Süreci:

Stratejik Plan, kamu yönetimlerinin orta ve uzun vadeli amaçlarını, temel ilke ve politikalarını, hedef ve önceliklerini, performans ölçütlerini, bunlara ulaşmak için izlenecek yöntemler ile kaynak dağılımlarını içeren plandır. (DPT, 2006).

2024-2028 dönemi stratejik plan hazırlanması süreci Üst Kurul ve Stratejik Plan Ekibinin oluşturulması ile başlamıştır. Ekip tarafından oluşturulan çalışma takvimi kapsamında ilk aşamada durum analizi çalışmaları yapılmış ve durum analizi aşamasında paydaşlarımızın plan sürecine aktif Paydaş analizi yapılarak iç ve dış paydaşlarımız değerlendirilmiştir. Paydaş beklentileri, uyguladığımız anket, grup çalışmaları sonuçlarına göre analiz edilerek kurumdan beklentiler tespit edilmiştir. PESTLE analizi yapılmış, kurum çalışanlarının, velilerin ve öğrencilerin görüşleri alınarak GZFT analizi yapılmış, çıkan sonuçlar önem derecesine göre önceliklendirilmiştir

Elde edilen bilgiler sonucunda belirlenen amaçlar ve bu amaçlar altında da beş yıllık hedefler ile bu hedefleri gerçekleştirecek strateji ve eylemler ortaya çıkmıştır. Stratejilerin yaklaşık maliyetlerinden yola çıkılarak amaç ve hedeflerin tahmini kaynak ihtiyaçları hesaplanmıştır. Planda yer alan amaç ve hedeflerin gerçekleşme durumlarının takip edilebilmesi için de stratejik plan izleme ve değerlendirme modeli oluşturulmuştur. Çalışmaları yürüten ekip ve kurul bilgileri üstte verilmiştir.

## 2.DURUM ANALİZİ

Stratejik planlama sürecinin ilk adımı olan durum analizi, okulumuzun/kurumumuzun “neredeyiz?” sorusuna cevap vermektedir. Okulumuzun geleceğe yönelik amaç, hedef ve stratejiler geliştirebilmesi için öncelikle mevcut durumda hangi kaynaklara sahip olduğu ya da hangi yönlerinin eksik olduğu ayrıca, okulumuzun/kurumumuzun kontrolü dışındaki olumlu ya da olumsuz gelişmelerin neler olduğu değerlendirilmiştir. Dolayısıyla bu analiz, okulumuzun/kurumumuzun kendisini ve çevresini daha iyi tanımasına yardımcı olacak ve stratejik planın sonraki aşamalarından daha sağlıklı sonuçlar elde edilmesini sağlayacaktır. Durum analizi bölümünde, aşağıdaki hususlarla ilgili analiz ve değerlendirmeler yapılmıştır;

- Kurumsal tarihçe
- Uygulanmakta olan planın değerlendirilmesi
- Mevzuat analizi
- Üst politika belgelerinin analizi
- Faaliyet alanları ile ürün ve hizmetlerin belirlenmesi
- Paydaş analizi
- Kuruluş içi analiz
- Dış çevre analizi (Politik, ekonomik, sosyal, teknolojik, yasal ve çevresel analiz)
- Güçlü ve zayıf yönler ile fırsatlar ve tehditler (GZFT) analizi
- Tespit ve ihtiyaçların belirlenmesi

2024-2028 Stratejik Planımızda 3 tema altında toplam 4 hedef, 19 performans göstergesi ve bu göstergelere ulaşmak için toplam 25 strateji bulunmaktadır.

## 2.1.Kurumsal Tarihçe

Okulumuz Bucak İlçesinde 7. İlköğretim okulu olarak açılmıştır. Okulumuzun bulunduğu yer Özdamar ailesi tarafından Milli Eğitim Müdürlüğüne bağışlanmıştır.

Okulumuz 15.11.1999 tarihinde eğitim ve öğretime taşıma merkezi ilköğretim okulu olarak başlamıştır. Daha sonra 2012-2013 eğitim öğretim yılında 4+4+4 eğitim sistemi doğrultusunda Barbaros Ortaokulu ve 75.Yıl İlkokulu olarak ayrılmıştır. Şu anda okulumuzda 1 Müdür odası, 1 Müdür yardımcısı odası, 1 öğretmenler odası, 10 derslik ve 1 Özel eğitim sınıfı bulunmaktadır.

ADRES: Barbaros Mah. Mustafa Özkan Cad. Blok No: 137/1 İç Kapı No: 1 Bucak / BURDUR

TEL: 0248 325 22 51

Okulumuz, eğitime başladığı günden bu yana çok sayıda başarılı öğrenci yetiştirmiştir. Bu öğrenciler tıp, mühendislik ve hukuk alanlarında görev yapmaktadırlar.

Okulumuzun bahçesi de eğitime oldukça elverişlidir. Öğrenciler ders dışı zamanlarında bahçede eğlenceli vakit geçirmektedirler.

## 2.2.Uygulanmakta Olan Stratejik Planın Deęerlendirilmesi

### Amaç 1:

Kayıt bölgemizde yer alan çocukların okullaşma oranlarını artıran, öğrencilerin uyum ve devamsızlık sorunlarını gideren etkin bir yönetim yapısı kurulmuştur.

Kayıt bölgesindeki öğrencilerden okula kayıt yaptıranların oranı % 100'e ulaşmıştır. İlkokul birinci sınıf öğrencilerinden en az bir yıl okul öncesi eğitim almış olanların oranı % 82'ye ulaşmıştır. Okula yeni başlayan öğrencilerden oryantasyon eğitimine katılanların oranı okulumuza taşıma ile gelen öğrenciler bulunmasından dolayı % 65'te kalmıştır. Bir eğitim ve öğretim döneminde 20 gün ve üzeri devamsızlık yapan öğrenci oranı % 7,5'tan % 3'e düşürülmüştür. Okulumuz özel eğitime ihtiyaç duyan bireylerin kullanımına uygun hale getirilmiştir. Okulumuzda Destek Eğitim Odasında kaynaştırma öğrencilerimizin eğitim alması sağlanmıştır.

### Amaç 2:

Öğrencilerimizin gelişmiş dünyaya uyum sağlayacak şekilde donanımlı bireyler olabilmesi için eğitim ve öğretimde kaliteyi arttırmıştır.

Öğrenci başına okunan kitap sayısı ortalaması 12'den 45'e yükseltilmiştir. Sağlıklı ve dengeli beslenme ile ilgili verilen eğitime katılan öğrenci sayımız % 100' ulaşmıştır. Madde bağımlılığı ve zararlı alışkanlar konusunda yapılan faaliyet sayısı her ay bir tane olmak üzere 8'e yükseltilmiştir. İlçe Milli Eğitim Müdürlüğünün düzenlemiş olduğu resim yarışmalarına katılım oranında istenen seviyeye ulaşılmamıştır.

### Amaç 3:

Eğitim ve öğretim faaliyetlerinin daha nitelikli olarak verilebilmesi için okulumuzun kurumsal kapasitesi güçlendirme çalışmaları imkanlar dahilinde yapılmıştır.

Okulumuz mobil bilgilendirme sistemi imkanların el vermemesi sebebiyle kurulamamıştır. Okulumuz Web sitesinin kullanım sıklığı % 95'e ulaşmıştır. Okulumuz öğretmenlerinin ihtiyaç duyduğu bilgi, belge ve dokümanlara ulaşım oranı % 100' ulaşmıştır. İSG eğitimi almayan personelimiz kalmamıştır. Pencereelerde gerekli önlemler alınmıştır. Okul kantininde sağlıklı ve güvenli malzemeler bulundurulması sağlanmıştır.

### 2.3.Yasal Yükümlülükler ve Mevzuat Analizi

Bu bölümde Okul/kurumun mevzuattan kaynaklanan yükümlülükleri, bu yükümlülüklerin mevzuatın hangi maddesine dayandığı ile bu yasal yükümlülüklerle ilişkin tespitler ve ihtiyaçlar mevzuat analizi sürecinde cevaplanması gereken sorular çerçevesinde ortaya konulur.

*Tablo 2: Yasal Yükümlülükler*

<b>YASAL YÜKÜMLÜLÜKLER</b>	<b>DAYANAK (KANUN, YÖNETMELİK, GENELGE, YÖNERGE)</b>
<b>Atama</b>	657 Sayılı Devlet Memurları Kanunu
	Milli Eğitim Bakanlığına Bağlı Okul ve Kurumların Yönetici ve Öğretmenlerinin Norm Kadrolarına İlişkin Yönetmelik
	Milli Eğitim Bakanlığı Eğitim Kurumları Yöneticilerinin Atama ve Yer Değiştirmelerine İlişkin Yönetmelik
	Milli Eğitim Bakanlığı Öğretmenlerinin Atama ve Yer Değiştirme Yönetmeliği
<b>Ödül, Disiplin</b>	Devlet Memurları Kanunu
	6528 Sayılı Milli Eğitim Temel Kanunu İle Bazı Kanun ve Kanun Hükmünde Kararnamelerde Değişiklik Yapılmasına Dair Kanun
	Milli Eğitim Bakanlığı Personeline Başarı, Üstün Başarı ve Ödül Verilmesine Dair Yönerge
	Milli Eğitim Bakanlığı Disiplin Amirleri Yönetmeliği
<b>Okul Yönetimi</b>	1739 Sayılı Milli Eğitim Temel Kanunu
	Milli Eğitim Bakanlığı İlköğretim Kurumları Yönetmeliği
	Milli Eğitim Bakanlığı Ortaöğretim Kurumları Yönetmeliği
	Milli Eğitim Bakanlığı Meslekî ve Teknik Eğitim Yönetmeliği
	Millî Eğitim Bakanlığı Özel Eğitim Kurumları Yönetmeliği
	Millî Eğitim Bakanlığı İmam Hatip Okulu İdare Yönetmeliği
	Millî Eğitim Bakanlığı Anadolu İmam-Hatip Liseleri Yönetmeliği
	Milli Eğitim Bakanlığı Okul Aile Birliği Yönetmeliği
	Milli Eğitim Bakanlığı Eğitim Bölgeleri ve Eğitim Kurulları Yönergesi

	MEB Yönetici ve Öğretmenlerin Ders ve Ek Ders Saatlerine İlişkin Karar
	Taşınır Mal Yönetmeliği
<b>Eğitim-Öğretim</b>	Anayasa
	1739 Sayılı Milli Eğitim Temel Kanunu
	222 Sayılı İlköğretim ve Eğitim Kanunu
	6287 Sayılı İlköğretim ve Eğitim Kanunu ile Bazı Kanunlarda Değişiklik Yapılmasına Dair Kanun
	Milli Eğitim Bakanlığı İlköğretim Kurumları Yönetmeliği
	Millî Eğitim Bakanlığı Okul Öncesi Eğitim ve İlköğretim Kurumları Yönetmeliğinde Değişiklik Yapılmasına Dair Yönetmelik
	Milli Eğitim Bakanlığı Ortaöğretim Kurumları Yönetmeliği
	Milli Eğitim Bakanlığı Meslekî ve Teknik Eğitim Yönetmeliği
	Millî Eğitim Bakanlığı Özel Eğitim Kurumları Yönetmeliği
	Millî Eğitim Bakanlığı Anadolu İmam-Hatip Liseleri Yönetmeliği
	Milli Eğitim Bakanlığı Eğitim Öğretim Çalışmalarının Planlı Yürütülmesine İlişkin Yönerge
	Milli Eğitim Bakanlığı Ders Kitapları ve Eğitim Araçları Yönetmeliği
	Milli Eğitim Bakanlığı Öğrencilerin Ders Dışı Eğitim ve Öğretim Faaliyetleri Hakkında Yönetmelik
	Milli Eğitim Bakanlığı Destekleme ve Yetiştirme Kursları Yönergesi
	Millî Eğitim Bakanlığı İlkokullarda Yetiştirme Programı Yönergesi
<b>Personel İşleri</b>	Milli Eğitim Bakanlığı Personel İzin Yönergesi
	Devlet Memurları Tedavi ve Cenaze Giderleri Yönetmeliği
	Kamu Kurum ve Kuruluşlarında Çalışan Personelin Kılık Kıyafet Yönetmeliği
	Memurların Hastalık Raporlarını Verecek Hekim ve Sağlık Kurulları Hakkındaki Yönetmelik
	Milli Eğitim Bakanlığı Personeli Görevde Yükseltme ve Unvan Değişikliği Yönetmeliği
Öğretmenlik Kariyer Basamaklarında Yükseltme Yönetmeliği	
<b>Mühür, Yazışma, Arşiv</b>	Resmi Mühür Yönetmeliği
	Resmi Yazışmalarda Uygulanacak Usul ve Esaslar Hakkındaki Yönetmelik
	Milli Eğitim Bakanlığı Evrak Yönergesi
	Milli Eğitim Bakanlığı Arşiv Hizmetleri Yönetmeliği



<b>Rehberlik ve Sosyal Etkinlikler</b>	Milli Eğitim Bakanlığı Rehberlik ve Psikolojik Danışma Hizmetleri Yönetmeliği
	Okul Spor Kulüpleri Yönetmeliği
	Milli Eğitim Bakanlığı İlköğretim ve Ortaöğretim Sosyal Etkinlikler Yönetmeliği
	Milli Eğitim Bakanlığı Bayrak Törenleri Yönergesi
<b>Öğrenci İşleri</b>	Milli Eğitim Bakanlığı İlköğretim Kurumları Yönetmeliği
	Milli Eğitim Bakanlığı Demokrasi Eğitimi ve Okul Meclisleri Yönergesi
	Okul Servis Araçları Hizmet Yönetmeliği
<b>İsim ve Tanıtım</b>	Milli Eğitim Bakanlığı Kurum Tanıtım Yönetmeliği
	Milli Eğitim Bakanlığına Bağlı Kurumlara Ait Açma, Kapatma ve Ad Verme Yönetmeliği
<b>Sivil Savunma</b>	Sabotajlara Karşı Koruma Yönetmeliği
	Binaların Yangından Korunması Hakkındaki Yönetmelik
	Daire ve Müesseseler İçin Sivil Savunma İşleri Kılavuzu

## 2.4. Üst Politika Belgeleri Analizi

Tablo 3:Üst Politika Belgeleri

Temel Üst Politika Belgeleri	Sektörel ve Tematik Strateji Belgeleri
<ul style="list-style-type: none"><li>✓ Kalkınma Planları</li><li>✓ Orta Vadeli Programlar</li><li>✓ Orta Vadeli Mali Planlar</li><li>✓ Cumhurbaşkanlığı Yıllık Programları</li><li>✓ MEB 2024-2028 Stratejik Planı</li><li>✓ Burdur İl MEM 2024-2028 Stratejik Planı</li><li>✓ 75. Yıl İlkokulu 2019/2023 Stratejik Planı</li><li>✓ Milli Eğitim Şura Kararları</li></ul>	<ul style="list-style-type: none"><li>✓ Öğretmen Strateji Belgesi</li><li>✓ İklim Değişikliği Eylem Planı</li><li>✓ Kadının Güçlenmesi Strateji Belgesi ve Eylem Planı</li><li>✓ Su Verimliliği Strateji Belgesi ve Eylem Planı</li><li>✓ Ulusal Deprem Stratejisi ve Eylem Planı</li><li>✓ Ulusal Genç İstihdam Stratejisi ve Eylem Planı</li><li>✓ Ulusal Enerji Verimliliği Eylem Planı</li><li>✓ Ulusal Girişimcilik Stratejisi ve Eylem Planı</li><li>✓ Ulusal Yapay Zekâ Stratejisi</li><li>✓ 2023-2028 Türkiye Çocuk Hakları Strateji Belgesi ve Eylem Planı</li><li>✓ Diğer Kamu Kurumlarının Stratejik Planları</li></ul>

**Tablo 4: Üst Politika Belgeleri Analizi**

Üst Politika Belgesi	İlgili Bölüm/Referans	Verilen Görev/İhtiyaçlar
<b>On İkinci Kalkınma Planı</b>	Eğitim	658, 659, 660 Sayılı Amaç Maddeleri ve Bunlara Bağlı Politika ile Tedbir Maddeleri
	Çocuk	731.2, 731.3, 731.4, 731.5, 731.6, 732.1, 732.3, 732.5,
	Kültür ve Sanat	783.1, 783.2, 783.5, 785.1, 785.2, 785.3, 785.5, 789.1, 789.2, 790.4, 793.2 Sayılı Tedbir Maddeleri
	Spor	796.1, 796.2, 796.3, 798.3, 799.1, 799.2, 799.3 Sayılı Tedbir Maddeleri
	Afet Yönetimi	830.7, 831.3, 832.1, 832.4, 833.6, 839.1, 839.3, 841.1 Sayılı Tedbir Maddeleri

Üst Politika Belgesi	İlgili Bölüm/Referans	Verilen Görev/İhtiyaçlar
<b>Cumhurbaşkanlığı 2024 Yıllık Programı</b>	Eğitim	661.1, 661.4, P. 661, P. 662, P. 663, P.664, P.665, P.666, P.667, P.668, P.670, P.672, P.675, P.676 P.678,P.680, P.681 Sayılı Politika ve Tedbir Maddeleri
	Çocuk	P.732, 731.2, 731.3, 731.4, 731.5, 733.1, 733.2, 734.4, 735.8, 739.1, 739.3, 739.4, 740.4, 742.4, P.743 744.1 Sayılı Politika ve Tedbir Maddeleri
	Kültür ve Sanat	783.1, 785.1, 785.2, 789.1 Sayılı Tedbir Maddeleri

Üst Politika Belgesi	İlgili Bölüm/Referans	Verilen Görev/İhtiyaçlar
<b>Burdur İl Milli Eğitim Müdürlüğü 2024-2028 Stratejik Planı</b>	AMAÇ 1- HEDEF 1.1.	Fırsat eşitliği sağlanarak eğitime erişimi arttıracak çalışmalar
	AMAÇ 1- HEDEF 1.2.	Okul öncesi eğitimi konusunda velilere yönelik bilgilendirme çalışmaları
	AMAÇ 1- HEDEF 1.3.	Öğrencilerin bilimsel, kültürel, sanatsal ve sportif etkinliklere katılımları artırılması çalışmaları
	AMAÇ 1- HEDEF 1.4.	Öğrencilerin öğrenme kayıplarını azaltıcı çalışmalar

## 2.5. Faaliyet Alanları ile Ürün/Hizmetlerin Belirlenmesi

Tablo 5: Faaliyet Alanlar/Ürün ve Hizmetler Tablosu

Faaliyet Alanı	Ürün/Hizmetler
<b>Öğretim-Eğitim Faaliyetleri</b>	Öğrenci İşleri, Kayıt-nakil işleri, Devam-devamsızlık, Sınıf geçme
<b>Rehberlik Faaliyetleri</b>	Öğrencilere rehberlik yapmak Velilere rehberlik etmek Rehberlik faaliyetlerini yürütmek
<b>Sosyal Faaliyetler</b>	Öğrenci kulüp çalışmaları, Okul kermesi
<b>Sportif Faaliyetler</b>	Okul futbol/ basketbol/ voleybol vb. turnuvaları, Okul içi sportif yarışmalar
<b>Bilimsel, Kültürel ve Sanatsal Faaliyetler</b>	Okul münazara yarışmaları Resim sergisi Geleneksel Çocuk Oyunları oynanması Belirli Gün ve Haftaların kutlanması
<b>İnsan Kaynakları Faaliyetleri (Mesleki Gelişim Faaliyetleri, Personel Etkinlikleri...)</b>	Norm kadro iş ve işlemlerini yürütmek Özlük Dosyalarının Muhafazasını sağlamak Özlük ve emeklilik iş ve işlemlerini yürütmek Disiplin ve Ödül işlemlerinin uygulamalarını yapmak
<b>Okul- Aile Birliği Faaliyetleri</b>	Okul yönetimi ile işbirliği yaparak okulun fiziki donanım ihtiyaçlarının sağlanması Okulun ihtiyaçlarına yönelik bağış işlemlerinin takip edilmesi.
<b>Öğrencilere Yönelik Faaliyetler</b>	Okuma kültürünün yaygınlaştırılması çalışmaları Destek eğitim odası faaliyetleri İlkokullarda Yetiştirme Programı (İYEP)
<b>Ölçme Değerlendirme Faaliyetleri</b>	Ölçme ve değerlendirme iş ve işlemlerini iş birliği içerisinde yürütmek. Ders notlarının zamanında girilmesini sağlamak.
<b>Öğrenme Ortamlarına Yönelik Faaliyetler</b>	Akıl ve Zeka Oyunları atölyesi çalışmaları Okul kütüphanesinin zenginleştirilmesi ve aktif kullanımını sağlamak.
<b>Ders Dışı Faaliyetler</b>	Okul kermesi Okul gezileri Okul dışı öğrenme faaliyetleri

## 2.6. Paydaş Analizi

Stratejik planlama ve kalite yönetiminin temel unsurlarından birisi katılımcılıktır. Stratejik planın sahiplenilmesi ve uygulamanın etkinliğini artırmak amacıyla okulumuzun / kurumumuzun etkileşim içinde olduğu paydaşların görüşleri dikkate alınmıştır. Paydaşlar, idarenin ürün ve hizmetleriyle ilgisi olan, idareden doğrudan veya dolaylı, olumlu ya da olumsuz yönde etkilenen veya idareyi etkileyen kişi, grup veya kurumlardır. Paydaşlar iç paydaşlar ve dış paydaşlar olarak sınıflandırılır.

İç paydaşlar, okul/kurumda gerçekleşen her faaliyetten doğrudan etkilenen veya bir faaliyeti ilerletme/yavaşlatma etkisine sahip olanlardır. Okul/kurumun bir parçası olan bireyleri ifade eder. Okul/kurum müdürü, müdür yardımcıları, öğretmenler, öğrenciler, destek personeli ve okul aile birliği üyeleri iç paydaşlarımızdır.

Dış paydaşlar, okul/kurumun bir parçası olmayan ancak okulda gerçekleşen her faaliyetten dolaylı olarak etkilenen, bağlı/ilişkili/ilgili kişi, grup ya da kurumları ifade eder. Veliler, il ve ilçe millî eğitim müdürlükleri, valilik, kamu kurum ve kuruluşları, muhtarlar, sivil toplum ve özel sektör kuruluşları vb. dış paydaşlarımızdır.

**Tablo 6:Paydaş sınıflandırma ve etki / önem matrisi**

<b>Paydaş Adı</b>	<b>İç Paydaş</b>	<b>Dış Paydaş</b>	<b>Etki Derecesi</b>	<b>Önem Derecesi</b>
Bucak Kaymakamlığı		√	5	5
İl/ İlçe Milli Eğitim Müdürlüğü İdare ve Personelleri		√	5	5
Öğretmenler	√		5	5
Öğrenciler	√		5	5
Veliler		√	5	5
Okul Müdürlükleri	√		5	5
Rehberlik ve Araştırma Merkezi		√	3	5
Bucak Belediyesi		√	4	4
Gençlik Hizmetleri ve Spor İlçe Müdürlüğü		√	3	3
İl/ İlçe Sağlık Müdürlüğü		√	3	3
Aile ve Sosyal Politikalar İl / İlçe Müdürlüğü		√	3	3
Bucak Devlet Hastanesi		√	3	3
Barbaros, Onaç Mahalle Muhtarlığı		√	4	4
Özel Eğitim ve Rehabilitasyon Merkezleri		√	3	3
Hayırseverler		√	4	4
Eğitim sendikaları		√	3	3
Medya		√	2	2
İl / İlçe Emniyet Müdürlüğü		√	4	4
İl / İlçe Müftülüğü		√	4	4

Önem Derecesi: 1, 2, 3 gözet; 4,5 birlikte çalış

Etki Derecesi: 1, 2, 3 İzle; 4, 5 bilgilendir

Önceliği: 5=Tam; 4=Çok; 3=Orta; 2=Az; 1=Hiç

## 2.6.1. Paydaş Görüş - Önerilerinin Alınması ve Değerlendirilmesi

75. Yıl İlkokulu olarak öğrenci, öğretmen ve personellere memnuniyet anketleri gönderilerek ilgili paydaşlarımızın durum tespit çalışmasında yer almaları istenmiştir. Böylece 75. Yıl İlkokulunun durum tespitinde bütün bağlı birimlerin ortak katılımı doğrultusunda paydaşlarımızın görüş ve beklentileri yapılan anketlerle tespit edilmiştir. Paydaş anketi okul çalışanları ve öğrencilere uygulanmıştır. Ankete 42 öğrenci, 15 veli, 14 öğretmen olmak üzere toplam 71 kişi katılmıştır

*Tablo 7:Öğrenci Memnuniyet Anket Sonuçları*

ÖĞRENCİ MEMNUNİYET ANKETİ		MEMNUNİYET ANKETİ SONUCU	
SIRA NO	GÖSTERGELER	SONUÇ	%
1	İhtiyaç duyduğumda okul çalışanlarıyla rahatlıkla görüşebiliyorum.	4.55	91.03
2	Okul müdürü ile ihtiyaç duyduğumda rahatlıkla konuşabiliyorum.	4.55	91.03
3	Okulun rehberlik servisinden yeterince yararlanabiliyorum.	3.25	65.00
4	Okula ilettiğimiz öneri ve isteklerimiz dikkate alınır.	4.21	84.24
5	Okulda kendimi güvende hissediyorum.	4.22	84.40
6	Okulda öğrencilerle ilgili alınan kararlarda bizlerin görüşleri alınır.	3.58	71.60
7	Öğretmenler yeniliğe açık olarak derslerin işlenişinde çeşitli yöntemler kullanmaktadır.	4.21	84.24
8	Derslerde konuya göre uygun araç gereçler kullanılmaktadır.	3.83	76.60
9	Teneffüslerde ihtiyaçlarımı giderebiliyorum.	4.21	84.20
10	Okulun içi ve dışı temizdir.	3.90	77.93
11	Okulun binası ve diğer fiziki mekanlar yeterlidir.	3.34	66.80
12	Okul kantininde satılan malzemeler sağlıklı ve güvenlidir.	3.90	77.93
13	Okulumuzda yeterli miktarda sanatsal ve kültürel faaliyetler düzenlenmektedir.	3.62	72.40
<b>GENEL DEĞERLENDİRME</b>		<b>3.95</b>	<b>79,03</b>

Yapılan öğrenci memnuniyet anketi sonucunda öğrencilerimizin genel memnuniyet düzeyinin 79,03 olduğu görülmektedir. Öğrencilerimiz en çok okul çalışanları, okul müdürü rahat görüşebilmelerinden memnun olduklarını belirtmişlerdir. Ancak okul rehberlik servisi, okul binası ve diğer fiziki mekanlar konularının gelişime açık alanlar olduğuna yönelik görüş bildirmişlerdir.

**Tablo 8:Öğretmen Memnuniyet Anket Sonuçları**

ÖĞRETMEN MEMNUNİYET ANKETİ		ANKET SONUCU	
SIRA NO	GÖSTERGELER	SONUÇ	%
1	Okulumuzda alınan kararlar, çalışanların katılımıyla alınır.	4.21	84.14
2	Kurumdaki tüm duyurular çalışanlara zamanında iletilir.	4.55	91.03
3	Her türlü ödüllendirmede adil olma, tarafsızlık ve objektiflik esastır.	4.00	80.00
4	Kendimi, okulun değerli bir üyesi olarak görürüm.	4.24	84.83
5	Çalıştığım okul bana kendimi geliştirme imkânı tanımaktadır.	4.00	80.00
6	Okul, teknik araç ve gereç yönünden yeterli donanıma sahiptir.	4.38	87.59
7	Okulda çalışanlara yönelik sosyal ve kültürel faaliyetler düzenlenir.	3.90	77.93
8	Okulda öğretmenler arasında ayırım yapılmamaktadır.	4.24	84.83
9	Okulumuzda yerelde ve toplum üzerinde olumlu etki bırakacak çalışmalar yapmaktadır.	4.10	82.07
10	Yöneticilerimiz, yaratıcı ve yenilikçi düşüncelerin üretilmesini teşvik etmektedir.	4.41	88.28
11	Yöneticiler, okulun vizyonunu, stratejilerini, iyileştirmeye açık alanlarını vs. çalışanlarla paylaşır.	4.21	84.14
12	Okulumuzda sadece öğretmenlerin kullanımına tahsis edilmiş yerler yeterlidir.	4.66	93.10
13	Alanıma ilişkin yenilik ve gelişmeleri takip eder ve kendimi güncellerim.	3.90	77.93
<b>GENEL DEĞERLENDİRME</b>		<b>4.21</b>	<b>84.30</b>



Yapılan öğretmen memnuniyet anketi sonucunda öğretmenlerimizin genel memnuniyet düzeyinin 84,30 olduğu görülmektedir. Öğretmenlerimiz en çok duyuruların zamanında yapılmasından, öğretmenlerin kullanımına ayrılan yerlerin yeterli olmasından memnun olduklarını belirtmişlerdir. Ancak sosyal ve kültürel faaliyetler konularının gelişime açık alanlar olduğuna yönelik görüş bildirmişlerdir.

**Tablo 9: Veli Memnuniyet Anket Sonuçları**

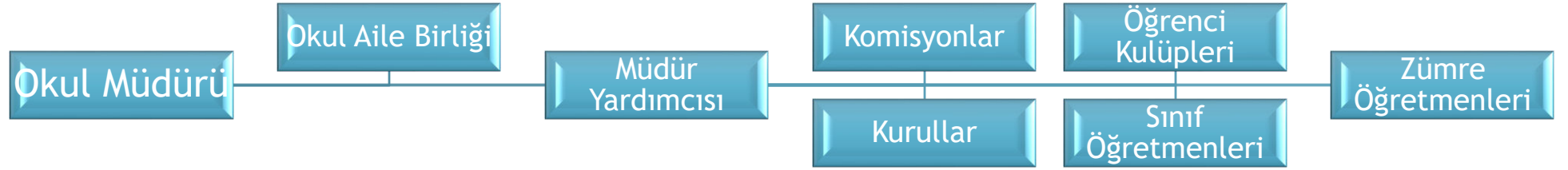
VELİ MEMNUNİYET ANKETİ		ANKET SONUCU	
SIRA NO	GÖSTERGELER	SONUÇ	%
1	İhtiyaç duyduğumda okul çalışanlarıyla rahatlıkla görüşebiliyorum.	4.28	85.50
2	Bizi ilgilendiren okul duyurularını zamanında öğreniyorum.	4.43	88.57
3	Öğrencimle ilgili konularda okulda rehberlik hizmeti alabiliyorum.	4.15	83.08
4	Okula ilettiğim istek ve şikayetlerim dikkate alınıyor.	3.86	77.17
5	Öğretmenler yeniliğe açık olarak derslerin işlenişinde çeşitli yöntemler kullanmaktadır.	3.93	78.50
6	Okulda yabancı kişilere karşı güvenlik önlemleri alınmaktadır.	4.00	80.00
7	Okulda bizleri ilgilendiren kararlarda görüşlerimiz dikkate alınır.	3.97	79.33
8	E-Okul Veli Bilgilendirme Sistemi ile okulun internet sayfasını düzenli olarak takip ediyorum.	4.13	82.67
9	Çocuğumun okulunu sevdiğini ve öğretmenleriyle iyi anlaştığını düşünüyorum.	3.77	75.33
10	Okul, teknik araç ve gereç yönünden yeterli donanıma sahiptir.	3.67	73.33
11	Okul her zaman temiz ve bakımlıdır.	3.54	70.80
12	Okulun binası ve diğer fiziki mekanlar yeterlidir.	3.43	68.00
13	Okulumuzda yeterli miktarda sanatsal ve kültürel faaliyetler düzenlenmektedir.	3.52	70.33
<b>GENEL DEĞERLENDİRME</b>		3.90	77.89

Yapılan veli memnuniyet anketi sonucunda velilerimizin genel memnuniyet düzeyinin 77,89 olduğu görülmektedir. Velilerimiz en çok duyuruların zamanında yapılmasından ve okul çalışanlarıyla rahatlıkla görüşebilmelerinden memnun olduklarını belirtmişlerdir. Ancak okul binası ve diğer fiziki mekanlar konularının gelişime açık alanlar olduğuna yönelik görüş bildirmişlerdir.

## 2.7. Okul / Kurum İçi Analiz

### 2.7.1. Okul / Kurum Teşkilat Şeması

Şekil 1:Okul / kurum Teşkilat Şeması



## 2.7.2. Kurum içi analiz

Bu bölümde okulumuza / kurumumuza yönelik öğrenci sayıları, akademik başarı verileri, devamsızlık ve gerçekleştirilen faaliyetlere yönelik analiz bilgileri yer almaktadır.

*Tablo 10: Sınıflara ve cinsiyete göre öğrenci sayıları*

SINIFI	KIZ	ERKEK	Toplam
1.Sınıf	24	22	46
2.Sınıf	13	32	45
3.Sınıf	28	26	54
4.Sınıf	20	25	45
Anasınıfı	25	27	52
<b>TOPLAM</b>	<b>110</b>	<b>132</b>	<b>242</b>

*Tablo 11: Yabancı uyruklu öğrenci sayısı*

SINIFI	KIZ	ERKEK	Toplam
1.Sınıf	6	3	9
2.Sınıf	1	4	5
3.Sınıf	3	4	7
4.Sınıf	4	3	7
Anasınıfı	2	4	6
<b>TOPLAM</b>	<b>16</b>	<b>18</b>	<b>34</b>

*Tablo 12:Kaynaştırma öğrencileri sayısı*

SINIFI	KIZ	ERKEK	Toplam
1.Sınıf	-	1	1
2.Sınıf	-	3	3
3.Sınıf	-	-	-
4.Sınıf	-	1	1
Anasınıfı	1	1	2
<b>TOPLAM</b>	<b>1</b>	<b>6</b>	<b>7</b>

*Tablo 13: Okul / Kurum sosyal, kültürel, bilimsel ve sportif başarı tablosu*

Faaliyet Alanı	Faaliyete Yönelik Elde Edilen Başarılar
<b>Belirli Gün ve Haftalalar Resim Yarışmaları</b>	Yarışmalara katılım sağlanmaktadır. Ancak şu ana kadar dereceye girilememiştir.
<b>Sağlıklı Nesil Sağlıklı Gelecek Yarışması</b>	Yarışmaya her yıl katılım sağlanmaktadır. Ancak şu ana kadar dereceye girilememiştir.
<b>Okullar arası Futbol Turnuvası</b>	Kaymakamlık Futbol turnuvasına katılım sağlanmıştır, derece yapılamamıştır.
<b>Satranç Yarışması</b>	Öğrencilerimiz katılım sağlamaktadır.

*Tablo 14: Öğrenci devamsızlık verileri*

SINIF	10 -20 gün arası		20 Gün ve üzeri	
	Özürlü	Özürsüz	Özürlü	Özürsüz
1. Sınıf	1	6	-	3
2. Sınıf	1	19	-	7
3. Sınıf	2	8	-	7
4. Sınıf	-	7	-	2

## 2.7.2. İnsan Kaynakları

Okulumuzun insan kaynakları yönetime ilişkin temel politika ve stratejileri Millî Eğitim Bakanlığının politika ve stratejisine uyumlu olarak “çalışanların yönetimi süreci” kapsamında yürütülmektedir. İnsan kaynaklarına ilişkin politika ve stratejiler okulumuzun kilit süreçleri ile uyum içerisinde. Okulumuzun kilit süreçleri Okul Gelişim Yönetim Ekibinde “eğitim-öğretim süreci”, okul-veli ve öğrenci iş birliği süreci” olarak belirlenmiştir.

Kanun ve yönetmeliklerde belirtilen ders saati sayısına ve norm kadro esasına göre insan kaynakları planlaması yapılmaktadır.

Çalışanın işten ayrılması (emekli olma, yer değiştirme) durumunda, yerine atama Millî Eğitim Bakanlığı prosedürleri doğrultusunda yapılmaktadır. Çalışanların kısa süreli (rapor, izin vb.) ayrılmaları durumunda ise dersin boş geçmemesi için gerekli planlama yapılmaktadır. Yönetici veya dersi boş olan öğretmenler derslere girmektedir.

İnsan kaynaklarına ilişkin politika ve stratejiler belirlenirken çalışanlar bu sürece dâhil edilmekte ve bu stratejiler her yıl Okul Gelişim Yönetim Ekibi tarafından güncellenmektedir.

Kaliteli ve çağdaş eğitim politikamızın amacı evrensel düşüncelere sahip, yaratıcı, demokratik, insan haklarına saygılı, yeniliklere açık, katılımcı ve çağdaş bireyler yetiştirmektir.

Okul yöneticilerimiz, çalışanların ekip halinde çalışmalarının etkili halde gerçekleşmesini, özverili, uyumlu ekipler oluşturarak, onlara her konuda yardımcı ve önder olarak, okulun imkânlarını sunarak, çalışanları yüreklendirip zamanında ödüllendirerek sağlamaktadırlar.

Okulumuz çalışanlarının grup dayanışmasını sağlamak için yılda bir kez piknik, en az bir kere çalışanların katılımıyla yemekler düzenlenmektedir.

Okulumuzda eğitim-öğretim kalitesi yüksek, kendi alanlarında yetkin öğretmen kadrosu bulunmaktadır. Çalışanlar Millî Eğitim Bakanlığı mevzuatındaki değişikliklere göre bilgilendirilmekte, öğretmenlere yapılan anketlerde ihtiyaç duyulan konularla ilgili programlar Milli Eğitim Müdürlüğü ile iş birliğine gidilip hizmet içi eğitim planları yapılmaktadır. Misyon ve vizyonumuzdaki değerlere ulaşmak için çağdaş eğitim anlayışı ve çağdaş eğitim kalitesinde eğitim yapabilmek amacıyla çalışanlara kurumumuz örgüt kültürüne uygun, hizmet içi eğitimleri verilmektedir. Öğretmenlerimizin bireysel düzeyde ilgi ve yetenekleri doğrultusunda ders dışı etkinlikler, sosyal kulüpler, ders dağıtım çizelgeleri planlanmaktadır. Ekip düzeyinde ise örgüt kültürünü yansıtmak, bireysel farklılıklara önem vermek ve takım ruhuna sahip olmak ilkelerimizle hareket eden, birbirleri ile iş birliğine açık öğretmenlerimiz tarafından öğrenme olanakları oluşturulmakta ve katılıma özendirilmektedir. Öğrenme faaliyetlerine ilişkin bilgiler çeşitli ortamlardan elde edilmektedir. Çalışanların kendilerini geliştirmeleri amacıyla öğrenme faaliyetleri desteklenmekte ve seminer, toplantı, eğitim vb. katılmaları sağlanmaktadır.

**Tablo 15: Çalışanların Eğitim Düzeyi ve Cinsiyetine Göre Dağılımı**

	DOKTORA			YÜKSEK LİSANS			LİSANS			ÖNLİSANS			LİSE VE ALTI		
	E	K	T	E	K	T	E	K	T	E	K	T	E	K	T
Okul Müdürü					1										
Müdür Yardımcıları							1								
Sınıf Öğretmenleri							7	5							
Özel Eğitim Öğretmeni								2							
<b>TOPLAM</b>					1		8	7							

**Tablo 16: Öğretmenlerin Hizmet Süreleri**

Hizmet Süreleri	Kadın	Erkek	Toplam
1-3 Yıl			
4-6 Yıl			
7-10 Yıl	1		1
11-15 Yıl	5		5
16-20 Yıl	1		1
20 yıl ve üzeri	1	8	9

Tablo 17: Yönetici ve öğretmenlerin katıldıkları hizmet içi eğitim faaliyeti sayısı

Adı ve Soyadı	Branşı	Katıldığı Hizmet İçi Eğitim Sayısı			
		2021	2022	2023	Toplam
Nazmiye ULUSAN ÖĞÜTCÜ	Okul Öncesi	12	9	3	24
Şaban IŞIK	Sınıf Öğretmeni	9	4	2	15
Aysel KURT	Okul Öncesi	3	16	5	24
Öznur AYDIN	Okul Öncesi	5	20	8	33
Meltem TURCAN	Okul Öncesi	6	3	4	13
Eşe AKSOY	Okul Öncesi	5	27	21	53
Esra ZENGİN	Özel Eğitim	6	7	4	17
Hale BERBEROĞLU	Özel Eğitim	1	6	3	10
Zafer BÖLÜKBAŞI	Sınıf Öğretmeni	7	20	6	33
İlhan EGE	Sınıf Öğretmeni	1	4	6	11
Buket SARIHAN	Sınıf Öğretmeni	2	19	7	28
Ramazan UĞUR	Sınıf Öğretmeni	2	5	3	10
İbrahim ALTINKAYNAK	Sınıf Öğretmeni	3	8	5	16
Erdoğan UYSAL	Sınıf Öğretmeni	3	6	4	13
Veli DOĞAN	Sınıf Öğretmeni	2	5	5	12
Mustafa CANAVAR	Sınıf Öğretmeni	3	9	6	18



**Tablo 18: Okul / kurum norm ve ihtiyaç durumu**

Brans	Norm	Mevcut	İhtiyaç	Toplam
Sınıf Öğretmeni	8	8	--	8
Özel Eğitim Öğretmeni	2	2	--	2
Anaokulu Öğretmeni	4	4	--	4

**Tablo 19: Okul/Kurumda Oluşan Öğretmen Sirkülasyon Durumu**

	Okul/Kurumdan Ayrılan Öğretmen Sayısı			Okul/Kurumda Göreve Başlayan Öğretmen Sayısı		
	2021	2022	2023	2021	2022	2023
TOPLAM	--	--	4	--	--	4

**Tablo 20: Okul/Kurumda Oluşan Yönetici Sirkülasyon Durumu**

	Okul/Kurumdan Ayrılan Yönetici Sayısı			Okul/Kurumda Göreve Başlayan Yönetici Sayısı		
	2021	2022	2023	2021	2022	2023
TOPLAM	--	--	2	--	--	2



### 2.7.3. Teknolojik Düzey

Okul hizmetlerinin, yararlanıcılara daha hızlı ve etkili şekilde sunulması için güncel teknolojik araçlar etkin bir biçimde kullanılmaktadır. Bu kapsamda modüler bir yapıda kurgulanmış olan Millî Eğitim Bakanlığı Bilgi İşlem Sistemi (MEBBİS) ile kurumsal ve bireysel iş ve işlemlerin büyük bölümü yürütülmektedir. Aynı zamanda sistemde personel ve öğrencilerin bilgileri bulunmaktadır. e-Okul, Veli Bilgilendirme Sistemi gibi modüllere ulaşılarak çalışmalar yürütülmektedir. Müdürlüğümüz resmi yazışmaları elektronik ortamda Doküman Yönetim Sistemi (DYS) üzerinden yapılmaktadır.

*Tablo 23: Teknolojik Araç-Gereç Durumu*

Araç-Gereçler	Mevcut	İhtiyaç
Etkileşimli Tahta	8	--
Masaüstü bilgisayar	12	--
Dizüstü bilgisayar	1	--
Fotokopi Makinesi	1	--
Yazıcı	2	--
Tarayıcı	--	--
Televizyon	2	--
Projeksiyon cihazı	10	--
Güvenlik Kamerası	16	--

**Tablo 24: Fiziki Mekân Durumu**

<b>Fiziki Mekân</b>	<b>Var</b>	<b>Yok</b>	<b>Adedi</b>	<b>İhtiyaç</b>	<b>Açıklama</b>
<b>Derslik Sayısı</b>	X		11	--	
<b>Öğretmen Çalışma Odası</b>	X		1	--	
<b>Akıl ve Zeka Oyunları Sınıfı</b>	X		1	--	
<b>Kütüphane</b>	X		1	--	
<b>Rehberlik Servisi</b>	X		1	--	
<b>Resim Odası</b>		X	X	--	
<b>Müzik Odası</b>		X	X	--	
<b>Çok Amaçlı Salon</b>		X	X	--	
<b>Spor Salonu</b>		X	X	1	
<b>Kantin</b>	X		1	--	
<b>BT Laboratuvarı</b>		X	X	--	
<b>Basketbol Sahası</b>	X		1	--	
<b>Çok Amaçlı Salon</b>		X	X	<b>1</b>	

#### 2.7.4. Mali Kaynaklar

Kurumun mali kaynakları, bütçe büyüklüğü, döner sermaye, okul-aile birliği gelirleri, kantin vb. gelirler ve harcama kalemleri ortaya konulur. Bütçe işlemlerinin kim tarafından yürütüldüğü belirtilir. Enflasyon oranı da dikkate alınarak plan dönemi boyunca gerçekleşecek kaynak artışı tahmini olarak belirlenir.

*Tablo 25: Gelir-Gider Tablosu (2023 yılı)*

HARCAMA KALEMLERİ	GİDER	GELİR
Temizlik	23000	23000
Küçük Onarım	0	0
Bilgisayar Harcamaları	16000	16000
Büro Makinaları Harcamaları	0	0
Telefon	0	0
Sosyal Faaliyetler	3000	0
Kırtasiye	22000	22000
Diğer		
<b>TOPLAM</b>	<b>64000</b>	<b>64000</b>

*Tablo 26: Kaynak Tablosu*

Kaynaklar	2024	2025	2026	2027	2028
<b>Genel Bütçe</b>	0	0	00	0	<b>0</b>
<b>Okul Aile Birliđi</b>	3000	5000	8000	10.000	<b>12000</b>
<b>Kira Gelirleri</b>	13000	15000	18000	21.000	<b>24000</b>
<b>Döner Sermaye</b>	00	0	0	0	<b>0</b>
<b>Dıř Kaynak/Projeler</b>	0	0	0	0	<b>0</b>
<b>Diđer</b>	0	0	0	0	<b>0</b>
<b>TOPLAM</b>	<b>16000</b>	<b>20000</b>	<b>26000</b>	<b>31000</b>	<b>36000</b>

## 2.7.5. İstatistiki Veriler

Tablo 27: Yıllara göre öğrenci sayısı

	2020- 2021		2021- 2022		2022-2023	
	K	E	K	E	K	E
ÖĞRENCİ SAYISI	135	126	91	107	117	114
TOPLAM	261		198		231	

Tablo 28: Yıllara göre sınıf tekrar yapan öğrenci sayısı

Sınıf Düzeyleri	2020- 2021	2021- 2022	2022-2023
1. Sınıf	2	5	6
2. Sınıf			2
3. Sınıf	1	2	1
4. Sınıf			1
TOPLAM	3	7	10

**Tablo 29: Okulda Kurulan Kulüpler**

Kulüp Adı	Öğrenci Sayısı (2023)	Danışman Öğretmen Sayısı
Afete Hazırlık Kulübü	21	1
Değerler Kulübü	21	1
Enerji Verimliliği Kulübü	22	1
Engellilerle Dayanışma Kulübü	8	2
Gezi, Tanıtma ve Turizm Kulübü	22	1
Kütüphanecilik Kulübü	22	1
Örnek ve Öncü Şahsiyetler Tanıtım Kulübü	21	1
Spor Kulübü	22	1
Yeşili Koruma Kulübü	26	1

**Tablo 30: Kurumda Gerçekleştirilen Faaliyet Sayıları**

Faaliyetler	2020- 2021	2021- 2022	2022-2023
Belirli Gün ve Haftalara Yönelik Kutlamalar	33	33	33
Piknik	1	1	1
Kermes	0	0	1
Sınıflar arası spor turnuvaları	2	2	3
Okuma yarışması	2	2	2
Şiir Okuma	2	2	2
<b>TOPLAM</b>	<b>40</b>	<b>40</b>	<b>42</b>



*Tablo 31: Lisanslı öğrenci sayısı*

Lisans Aldığı Alan	2021	2022	2023	TOPLAM
Satranç	1	1	1	3
Judo			1	1

## 2.8. Çevre Analizi (PESTLE)

Tablo 32: PESTLE Tablosu

Politik-Yasal Etkenler	Ekonomik Etkenler
<ul style="list-style-type: none"><li>➤ Kalkınma Planı ve Orta Vadeli Program,</li><li>➤ Bakanlık, il ve ilçe stratejik planlarının incelenmesi,</li><li>➤ Yasal yükümlülüklerin belirlenmesi,</li><li>➤ Oluşturulması gereken kurul ve komisyonlar,</li><li>➤ Okul/kurum çevresindeki politik durum.</li></ul> <p><b>Örnek:</b></p> <ul style="list-style-type: none"><li>➤ Hükümetin göç politikası</li><li>➤ Okul-Aile birliği</li><li>➤ Tasarruf tedbirleri</li><li>➤ Yükseköğretim giriş sınavlarında alan öğrencilerine ek puan verilmesi</li><li>➤ Okul mezunlarının iş olanaklarının geniş olması</li><li>➤ Zorunlu eğitim</li><li>➤ Deprem Yönetmeliği</li><li>➤ Taşınmalı eğitim</li><li>➤ Yaşanan deprem neticesinde okulumuzun depremden etkilenen başka bir okul ile birleştirilerek birlikte kullanılıyor olması</li><li>➤ MEB tarafından meslek liselerine yönelik ..... ile avantajların artması</li><li>➤ Üniversite / diyanet başkanlığı, ..... kurumu ile gerçekleştirilen protokol.</li></ul>	<ul style="list-style-type: none"><li>● Okul/kurumun bulunduğu çevrenin genel gelir durumu,</li><li>● İş kapasitesi,</li><li>● Okul/kurumun gelirini arttırıcı unsurlar,</li><li>● Okul/kurumun giderlerini arttırıcı unsurlar,</li><li>● Tasarruf sağlama imkânları,</li><li>● İşsizlik durumu,</li><li>● Mal-ürün ve hizmet satın alma imkânları,</li><li>● Kullanılabilir bütçe</li></ul> <p><b>Örnek:</b></p> <ul style="list-style-type: none"><li>➤ Velilerin ekonomik düzeyinin yüksek/orta/zayıf olması</li><li>➤ Kantin gelirinin olması</li><li>➤ Hayırseverlerin destekleri</li><li>➤ Okul gelirinin giderinden fazla olması / dengeli olması</li><li>➤ Erasmus+ Projeleri hibe programından faydalanılması</li><li>➤ DOĞAKA Ajansı hibe programından faydalanılması</li><li>➤ Okul bahçesinden elde edilen ürünlerin satılarak okul bütçesine gelir elde edilmesi</li><li>➤ Bakanlık tarafından doğrudan okul hesabına ödenek aktarılması</li><li>➤ Ülkedeki ekonomik dalgalanmanın gelir/gider durumunu olumsuz etkilemesi</li><li>➤ Ödenek eksikliği nedeni ile donanım ve onarım ihtiyaçlarının giderilememesi</li></ul>
Sosyo-kültürel etkenler	Teknolojik etkenler
<ul style="list-style-type: none"><li>● Kariyer beklentileri,</li><li>● Ailelerin ve öğrencilerin bilinçlenmeleri,</li><li>● Aile yapısındaki değişimler (geniş aileden çekirdek aileye geçiş, erken yaşta evlenme vs.),</li><li>● Nüfus artışı,</li><li>● Göç,</li><li>● Nüfusun yaş gruplarına göre dağılımı,</li><li>● Hayat beklentilerindeki değişimler (Hızlı para kazanma</li></ul>	<ul style="list-style-type: none"><li>● Okul/kurumun teknoloji kullanım durumu</li><li>● e- Devlet uygulamaları,</li><li>● Dijital Platformlar üzerinden uzaktan eğitim imkânları,</li><li>● Okul/kurumun sahip olmadığı teknolojik araçlar</li><li>● Personelin ve öğrencilerin teknoloji kullanım kapasiteleri,</li><li>● Personelin ve öğrencilerin sahip olduğu teknolojik araçlar,</li><li>● Teknoloji alanındaki gelişmeler</li></ul>

<p>hırsı, lüks yaşama düşkünlük, kırsal alanda kentselyaşam),</p> <ul style="list-style-type: none"><li>● Beslenme alışkanlıkları,</li><li>● Değerler, mesleki etik kuralları vb.</li></ul> <p>Örnek:</p> <ul style="list-style-type: none"><li>➤ Ailelerin eğitim düzeyinin çoğunlukla düşük / iyi olması</li><li>➤ Okulun göç alan bir mahallede bulunması</li><li>➤ Velilerin özel eğitim konusunda bilinçsiz olmaları</li><li>➤ Velilerin özel eğitim öğrencilerine yönelik farkındalık düzeylerinin iyi olması</li><li>➤ Toplumda dezavantajlı bireylere yönelik farkındalığın yükselmesi</li><li>➤ Velilerin genel olarak eğitime önem vermesi</li><li>➤ Okulda yabancı uyruklu öğrencilerin fazla olması / olmaması.</li><li>➤ Veli gelir durumunun düşük olması nedeniyle öğrencilerde yetersiz beslenme problemi olması</li><li>➤ Velilerin mevsimlik işçi olması nedeni ile öğrencilerin okula geç başlayıp, erken gitmeleri</li><li>➤ Velilerin akademik başarı beklentilerinin olmaması / yüksek olması</li><li>➤ Toplumsal olarak meslek liselerine yönelik bakış açısının pozitif yönde değişmesi</li></ul>	<ul style="list-style-type: none"><li>● Teknolojinin eğitimde kullanımı</li></ul> <p>Örnek:</p> <ul style="list-style-type: none"><li>➤ EBA platformu sayesinde öğrencilerin uzaktan eğitim imkanlarının olması</li><li>➤ Bakanlık tarafından sunulan uzaktan mesleki eğitim kursları</li><li>➤ Tüm sınıflarımızda etkileşimli tahta olması</li><li>➤ Sınıflarımızda etkileşimli tahta olmaması</li><li>➤ Güvenlik kameralarının tam olması / eksik olması</li><li>➤ Sınıflarda klima olması / olmaması</li><li>➤ Sınıflarımızda televizyon ve projeksiyon olması</li><li>➤ Öğretmenlerin dijital yeterliliklerinin düşük / iyi düzeyde olması</li><li>➤ Okulumuzda fiber internet alt yapısının olması/ olmaması</li><li>➤ Öğrencilerde artan dijital bağımlılık</li><li>➤ Öğrencilerin dijital yeterliliklerinin düşük/ iyi olması</li></ul>
---	--

### Çevresel Etkenler

<ul style="list-style-type: none"><li>● Hava ve su kirlenmesi,</li><li>● Toprak yapısı,</li><li>● Bitki örtüsü,</li><li>● Doğal kaynakların korunması için yapılan çalışmalar,</li><li>● Çevrede yoğunluk gösteren hastalıklar,</li><li>● Doğal afetler (deprem kuşağında bulunma, Covid 19, kene vakaları vb.)</li></ul> <p>Örnek:</p> <ul style="list-style-type: none"><li>➤ İlimizin deprem bölgesinde olması</li><li>➤ Okulumuzun ulaşımının kolay / zor olması</li><li>➤ Okulumuzun çevresinin yeşillik alanının geniş olması</li><li>➤ Okulun ana yola yakın olması</li><li>➤ İlimizde kış mevsiminin yumuşak geçmesi. İlimizde yaz mevsiminin erken başlaması</li></ul>	
---	--

## 2.9. GZFT Analizi

Tablo 33: GZFT Listesi

İç Çevre		Dış Çevre	
Güçlü Yönler	Zayıf Yönler	Fırsatlar	Tehditler
<p>Öğrenci sınıf mevcutlarının uygun olması Öğrenci devamsızlık oranının düşük olması Kendini geliştiren, gelişime açık ve teknolojiyi kullanan öğretmenlerin olması Tecrübeli ve istekli öğretim kadrosunun olması. Yeniliğe ve iletişime açık veli profilinin olması. Derslik sayısının yeterli olması Bilgi ve iletişim teknolojilerinin eğitim ve öğretim süreçlerinde etkin bir şekilde kullanılması Öğretmenlere, sınıflarda teknolojiyi materyal olarak kullanma fırsatının verilmesi, Yönetim tarafından kurum kültürünün oluşturulmuş olması Okul kararları alınırken paydaşların görüş ve önerilerinin dikkate alınması Kurum içi iletişim kanallarının açık olması Okulumuzda yönetici ve öğretmen normlarının doluluk oranının yüksek olması</p>	<p>Öğrencilerin, oyun ihtiyaçlarını karşılayabilecekleri alanların yetersiz olması. Öğrencilerin okuma alışkanlıklarının yetersizliği Öğrencilerimizde çevre ve temizlik bilincinin yetersizliği Kadrolu hizmetli ve memur personelinin sayısının yetersiz olması Veli toplantılarına katılımın beklenen düzeyde olmaması Velinin aşırı korumacılık anlayışı Ailelerin öğrencilerin eğitim-öğretim faaliyetlerine yeterli önem vermemesi Oyun alanının kısıtlı olması futbol, voleybol, geleneksel ve çocuk oyunları için yeterli alan olmaması Sportif faaliyetler için kapalı spor salonunun olmayışı ADSL bağlantı hızının düşük olması Okulumuzdaki eksiklikleri giderecek bütçenin yetersiz olması.</p>	<p>Çevremizde kurumsal ve bireysel bazda sürekli gelişmeyi hedefleyen bilinç düzeyinin artıyor olması. Bakanlığımızda; katılımcı, planlı, gelişimci, şeffaf ve performansa dayalı stratejik yönetim” anlayışına geçme çabalar Ekonomik durumları iyi olan velilerin destekleri Toplum nezdinde eğitimin gereğine; bilinç ve duyarlılığının artması Çevremizin aynı sosyo-kültürel yapıya sahip olması. Okula ulaşımın kolay olması Eğitim kullanılan araç-gereçlerde, teknolojik ekipmanlarda ve iletişimde yeni teknolojilerin kullanılması Eğitimde fırsat eşitliğine yönelik alınan tedbirlerin her geçen gün daha artırılması hususundaki çabalar Psikolojik, sosyal ve hatta fiziksel şiddetin eğitim ve disiplin aracı olarak kullanılmasına son verilmesi Doğal ortamların eğitim ortamlarını (okul) olumsuz etkilemesine karşı(soğuk-sıcak-yağış-ulaşım vb.) teknoloji ve tedbirlerin gelişmesi tüm toplumlarda artan çevre bilinci</p>	<p>Eğitim politikalarında çok sık değişiklik yapılması ve eğitim sistemindeki düzenlemelere ilişkin pilot uygulamaların yetersizliği Personel Politikaları nedeniyle okulumuzda ki destek personel yetersizliği ve bunu telafi edebilecek hizmet alımında yaşanan kaynak sorunu Personel yaş ortalamasının yüksek olması Velilerin Sosyo-ekonomik düzeylerindeki farklılıklar. Eğitim ve öğretimde kullanılan cihaz ve makinelerin yüksek teknolojilere sahip olması nedeniyle bakım, onarımlarının pahalı olması dolayısıyla okulların maddi yönden zorlanması Medyanın (tv, internet, magazin, diziler vb.) öğrenciler üzerinde olumsuz etkilerinin olması insanların çocuklarının eğitime yönelik duyarlılıklarının aynı oranda olmaması Sürekli gelişen ve değişen teknolojileri takip etme zorunluluğundan doğan maddi kaynak sorunu E- ortamın güvenliğinin tam sağlanamaması, yersiz, kötüye kullanımları ve yeni gelişen suçlar Siyasi ve sendikal grupların atama ve görevlendirmelerde yasal düzenlemeler üzerinde etkili olma isteği Mevzuatın açık, anlaşılır ve ihtiyaca uygun hazırlanmaması nedeniyle güncelleme ihtiyacının sıklıkla ortaya çıkması Yeni nesillerde çevre bilincine karşı duyarsızlık.</p>

## 3.GELECEĐE BAKIŐ

### 3.1.Misyonumuz

Kendi kltrn zmseyen, buna gre deėiŐimleri ve yenilikleri yorumlayarak katılımcı bir anlayıŐla hedeflerini koyabilen, evrensel, insan haklarına ve deėerlerine saygılı, bilimsel dŐnebiyen ve milli deėerlerini gelecek kuŐaklara aktarabilen, sorumluluk sahibi, yurttaŐ olma bilincine sahip kendini ifade edebilen, yeniliėe ve deėiŐime aŐık, retken bireyler yetiŐtiren bir sistemimiz olacak.

### 3.2.Vizyonumuz

Çevrenin, okulumuzu eėitim, kltr ve deėiŐim merkezi olarak grmesini saėlamak, nitelikli insan yetiŐtiren saygın bir okul olmak.

### **3.3.Temel Deęerlerimiz**

Ülkemizin geleceęinden sorumluyuz.

Eęitime yapılan yardımı kutsal sayar ve her türlü desteęi veririz.

Toplam Kalite Yönetimi felsefesini benimseriz.

Kurumda çalışan herkesin katılımı ile sürecin devamlı olarak iyileştirileceęine ve geliştirileceęine inanırız.

Saęlıklı bir çalışma ortamı içerisinde çalışanları tanıyarak fikirlerine deęer verir ve işimizi önemseriz.

Mevcut ve potansiyel hizmet bekleyenlerin ihtiyaçlarına odaklanırız.

Kendimizi geliştirmeye önem verir, yenilikçi fikirlerden yararlanırız.

Öğrencilerin, öğrenmeyi öğrenmesi ilk hedefimizdir.

Okulumuzla ve öğrencilerimizle gurur duyarız.

Öğrencilerimizi, yaratıcı yönlerinin gelişmesi için teşvik ederiz.

Öğrenme problemi olan öğrencilerimiz için özel destek programları hazırlarız.

Biz, birbirimize ve kendimize güveniriz.

Öğrencilerimiz, bütün çalışmalarımızın odak noktasıdır.

## 4. AMAÇ, HEDEF VE PERFORMANS GÖSTERGESİ İLE STRATEJİLERİN BELİRLENMESİ

Tablo 34: Amaç ve Hedefler Tablosu

TEMA		EĞİTİM VE ÖĞRETİMDE KALİTE						
Amaç 1	Öğrencilerin eğitim öğretime etkin katılımlarıyla donanımlı olarak bir üst öğrenime geçişi sağlanacaktır.							
Hedef 1.1	Öğrenme kayıpları önleyici çalışmalar yapılarak azaltılacaktır.							
Performans Göstergeleri	Hedefe Etkisi (%)	Plan Dönemi Başlangıç Değeri	2024	2025	2026	2027	2028	İzleme/ raporlama sıklığı
PG1.1.1. İl-ilçe özel eğitim hizmetleri kurulu tarafından yerleştirilme kararı verilen öğrencilerin kayıt yaptırma oranı (%)	20	% 100	100	100	100	100	100	İ: 6 ayda bir R: Yılda 1
PG1.1.2. Devamsızlık süresi 20 günü aşan öğrencilerin oranı	20	% 8	6	5	4	3	2	İ: 6 ayda bir R: Yılda 1
PG 1.1.3. Okula yeni başlayan öğrencilerden uyum eğitimine katılanların oranı	20	% 48	60	70	80	90	100	İ: 6 ayda bir R: Yılda 1
PG.1.1.4 İlkokullarda Yetiştirme Programına (İYEP) dâhil olan öğrencilerin Türkçe dersi kazanımlarına ulaşma oranı (%)	20	% 52	60	70	80	90	100	İ: 6 ayda bir R: Yılda 1
PG.1.1.5. İlkokullarda Yetiştirme Programına dâhil olan öğrencilerin matematik dersi kazanımlarına ulaşma oranı (%)	20	% 55	60	70	80	90	100	İ: 6 ayda bir R: Yılda 1
Sorumlu Birim	Okul Müdürü, Müdür Yardımcısı							
İş Birliği Yapılacak Birim(ler)	Sınıf Öğretmeni, Veliler							
Stratejiler	S.1. Öğrencilerin Türkçe dersindeki eksikleri tespit edilerek İYEP aracılığıyla akademik yeterliklerinin artırılması sağlanacaktır. S.2 Öğrencilerin matematik derslerindeki eksikleri tespit edilerek İYEP aracılığıyla akademik yeterliklerinin artırılması sağlanacaktır. S.3 Dijital platformlar aracılığıyla öğrencilerin tamamlayıcı ve destekleyici eğitim almaları sağlanacaktır.							

	<p>S.4 İYEP'in ders içeriklerine katkı sağlayacak etkinlik, okuma vb aktivitelerin zenginleştirilmesi sağlanacaktır.</p> <p>S.5 İYEP içerikleri öğrencinin hazır bulunuşluk seviyesi dikkate alınarak hazırlanacaktır.</p> <p>S.6 Öğrencilerin devamsızlık nedenleri tespit edilerek devamsızlığa neden olan etmenler giderilecektir.</p> <p>S.7 Okula yeni başlayan öğrencilerin velileri ile birebir görüşülüp uyum eğitimine katılımları sağlanacaktır.</p> <p>S.8 Özel Eğitim Sınıfımıza yerleştirme kararı verilen öğrencilerin velileri ile görüşülüp okula devam etmeleri sağlanacaktır</p>
<b>Riskler</b>	<p>Öğrencilerin kursa devam etme konusunda devamsızlık yapmaları, Velilerin yeterli bilgi sahibi olmadıkları için bu tür kurslara karşı ön yargılı olmaları.</p>
<b>Maliyet Tahmini</b>	5000 TL
<b>Tespitler</b>	İyep ve destek eğitim de dijital platformlar yerine yazılı ve görsel materyallerin daha çok kullanılması.
<b>İhtiyaçlar</b>	Iyep öğrenci belirleme ve ölçme araçları, Öğrenci ders kitapları



TEMA		EĞİTİM VE ÖĞRETİMDE KALİTE						
<b>Amaç 2</b>	Temel eğitimde öğrencilerin kaliteli eğitime erişimleri fırsat eşitliği temelinde artırılarak bilişsel, duyuşsal ve fiziksel olarak çok yönlü gelişimleri sağlanacak ve temel hayat becerilerini edinmiş öğrenciler yetiştirilecektir.							
<b>Hedef 2.1.</b>	Öğrencilerin bilimsel, kültürel, sanatsal, sportif ve toplum hizmeti alanlarında ders dışı etkinliklere katılım oranı artırılacaktır.							
<b>Performans Göstergeleri</b>	<b>Hedefe Etkisi (%)</b>	<b>Plan Dönemi Başlangıç Değeri</b>	<b>2024</b>	<b>2025</b>	<b>2026</b>	<b>2027</b>	<b>2028</b>	<b>İzleme/ raporlama sıklığı</b>
<b>PG.2.1.1 Okulda bir eğitim ve öğretim döneminde bilimsel, kültürel, sanatsal ve sportif alanlarda en az bir faaliyete katılan öğrenci oranı (%)</b>	25	<b>% 85</b>	85	90	92	95	100	İ: 6 ayda bir R: Yılda 1
<b>PG.2.1.2 Bir eğitim ve öğretim yılında en az iki sosyal sorumluluk ve toplum hizmeti çalışmalarına katılan öğrenci oranı (%)</b>	25	<b>% 60</b>	% 70	% 80	% 85	% 90	% 100	İ: 6 ayda bir R: Yılda 1
<b>PG.2.1.3 Bir eğitim ve öğretim yılında yerel, ulusal ve uluslararası proje, yarışma vb. etkinliklere katılan öğrenci oranı (%)</b>	25	<b>% 4</b>	% 7	% 10	% 14	% 16	% 20	İ: 6 ayda bir R: Yılda 1
<b>PG.2.1.4 Okulda bir eğitim ve öğretim yılında geleneksel çocuk oyunları alt başlığında en az bir faaliyete katılan öğrenci oranı (%)</b>	25	<b>% 100</b>	% 100	% 100	% 100	% 100	% 100	İ: 6 ayda bir R: Yılda 1
<b>Sorumlu Birim</b>	Okul müdürü, Müdür yardımcıları, Sınıf Öğretmenleri							
<b>İş Birliği Yapılacak Birim(ler)</b>	İlçe Milli Eğitim							
<b>Stratejiler</b>	<p>S1 Her bir öğrencinin bir kulüp faaliyetinde aktif olarak yer alması sağlanarak kulüp faaliyetlerinin etkinliği artırılacaktır.</p> <p>S2 Öğrencilerin seviyelerine uygun olarak toplumsal sorunların çözümüne katkı sağlamak ve farkındalık oluşturmak amacıyla afet ve acil durum, çevre, eğitim, spor, kültür ve turizm, sağlık ve sosyal hizmetler alanlarında toplum hizmeti faaliyetlerine katılımları artırılacaktır.</p> <p>S3 Okul bünyesinde yarışmalar düzenlenecektir.</p> <p>S4 Diğer kurum ve kuruluşlarla iş birliği içerisinde yürütülen bilimsel, sosyal, kültürel, sanatsal ve sportif alanlardaki faaliyetler artırılacaktır.</p> <p>S5 Öğrenci seviyesi ve öğretim programı kazanımlarına uygun olarak geleneksel çocuk oyunları ders içi etkinliklerde kullanılacaktır.</p>							
<b>Riskler</b>	<p>Etkinlikler için maddi destek ve işbirliği sağlanamaması</p> <p>Okul bahçelerinin genellikle betonarme zeminden oluşması</p> <p>İlçeler arasında mevcut mesafenin uzak olması</p> <p>Proje tabanlı çalışmaların belirli (odak) hedef kitleye yönelik hazırlanmaması, geneli kapsamaması</p> <p>Re'sen uygulanan tekrar niteliğindeki proje çalışmaları</p>							

<b>Maliyet Tahmini</b>	4000 TL
<b>Tespitler</b>	<p>Bilimsel, kültürel, sanatsal ve sportif faaliyetler için maddi kaynak ve materyal gereksinimi bulunmaktadır.</p> <p>Niteliksel açıdan işbirliği yapılacak kurum sayısı yeterli değildir.</p> <p>Belirlenmiş programı olan ve süreç odaklı ve ulusal veya uluslararası çalışmalara yeterli düzeyde katılımcı sağlanamamaktadır.</p> <p>Yürütülen her çalışma “proje” olarak adlandırılmakta, önyargılara sebep olmaktadır.</p> <p>Proje tabanlı çalışmaların çoğunluğu odak hedef kitleye hitap etmemekte, tüm gurupları kapsamaktadır.</p> <p>Okullarda yürütülen çalışmalara benzerliği bulunan ve re’sen yürütülen proje çalışmaları tekrar niteliğinde olduğundan emek ve zaman kaybına neden olmakta, proje çalışmalarına katılımı gönüllülüğü azaltmaktadır.</p> <p>Bakanlık, il, ilçe düzeyinde uygulanan proje tabanlı çalışmaların çoğunluğunun “ihtiyaç analizi” yapılmaksızın uygulanması, proje çalışmaları sonucunda “etki analizi” yapılmaması</p>
<b>İhtiyaçlar</b>	<p>Bilimsel, kültürel, sanatsal ve sportif faaliyetler için maddi kaynak sağlanması</p> <p>Proje tabanlı çalışmalardan önce ihtiyaç analizi, çalışma sonrasında etki analizi yapılması</p> <p>Proje çalışması katılımcılarının, çalışmalar öncesinde hazırlık, amaç-hedef belirleme stratejileri, risk değerlendirmesi, uygulama, izleme-değerlendirme vb. süreçler ve ilgili kavramlar hakkında bilgi edinmesi</p>

TEMA		EĞİTİM VE ÖĞRETİMDE KALİTE						
Amaç 2	Temel eğitimde öğrencilerin kaliteli eğitime erişimleri fırsat eşitliği temelinde artırılarak bilişsel, duyuşsal ve fiziksel olarak çok yönlü gelişimleri sağlanacak ve temel hayat becerilerini edinmiş öğrenciler yetiştirilecektir.							
Hedef 2.2.	Özel Eğitim Öğrencilerin bilimsel, kültürel, sanatsal ve sportif etkinliklere katılımı artırılacaktır.							
Performans Göstergeleri	Hedefe Etkisi (%)	Plan Dönemi Başlangıç Değeri	2024	2025	2026	2027	2028	İzleme/ raporlama sıklığı
PG 2.1.1. Bir eğitim ve öğretim yılında bilimsel, sosyal, kültürel, sanatsal ve sportif alanlarda faaliyetlere katılan özel eğitim öğrencisi oranı (%)	50	% 60	75	80	85	90	100	İ: 6 ayda bir R: Yılda 1
PG 2.1.2. Yerel, ulusal ve uluslararası etkinliklere (proje, yarışma vb.) katılan özel eğitim öğrencisi oranı (%)	50	% 1	2	3	5	7	10	İ: 6 ayda bir R: Yılda 1
Sorumlu Birim	Okul müdürü, Müdür yardımcıları, Sınıf Öğretmenleri							
İş Birliği Yapılacak Birim(ler)	İlçe Milli Eğitim							
Stratejiler	S1. Bilimsel, Sosyal, kültürel, sanatsal ve sportif alanlarda kurum içi ve kurum dışı düzenlenen faaliyetler artırılacaktır. S2. Okul içinde başarıyı teşvik edecek yarışmalar düzenlenerek öğrencilerin ödüllendirilmesi sağlanacaktır. S3. Öğrencilerin yerel, ulusal ve uluslararası etkinliklere (proje, yarışma vb.) katılmaları teşvik edilecektir. S4. Öğrenciler için bilimsel, sosyal, kültürel, sanatsal ve sportif faaliyetler düzenlenmesi için kurum, kuruluş, sivil toplum kuruluşları vb. ile iş birliği yapılacaktır.							
Riskler	Etkinlikler için maddi destek ve işbirliği sağlanamaması Okul bahçelerinin genellikle betonarme zeminden oluşması İlçeler arasında mevcut mesafenin uzak olması Proje tabanlı çalışmaların belirli (odak) hedef kitleye yönelik hazırlanmaması, geneli kapsamaması Re'sen uygulanan tekrar niteliğindeki proje çalışmaları							
Maliyet Tahmini	2000 TL							
Tespitler	Bilimsel, kültürel, sanatsal ve sportif faaliyetler için maddi kaynak ve materyal gereksinimi bulunmaktadır. Niteliksel açıdan işbirliği yapılacak kurum sayısı yeterli değildir. Proje tabanlı çalışmaların çoğunluğu odak hedef kitleye hitap etmemekte, tüm gurupları kapsamaktadır. Okullarda yürütülen çalışmalara benzerliği bulunan ve re'sen yürütülen proje çalışmaları tekrar niteliğinde olduğundan emek ve zaman kaybına neden olmakta, proje çalışmalarına katılımı gönüllülüğü azaltmaktadır.							
İhtiyaçlar	Bilimsel, kültürel, sanatsal ve sportif faaliyetler için maddi kaynak sağlanması Proje tabanlı çalışmalardan önce ihtiyaç analizi, çalışma sonrasında etki analizi yapılması Proje çalışması katılımcılarının, çalışmalar öncesinde hazırlık, amaç-hedef belirleme stratejileri, risk değerlendirmesi, uygulama, izleme-değerlendirme vb. süreçler ve ilgili kavramlar hakkında bilgi edinmesi							

TEMA		EĞİTİM VE ÖĞRETİMDE KALİTE						
<b>Amaç 3</b>	Öğrencilere medeniyetimizin ve insanlığın ortak değerleriyle çağın gereklerine uygun bilgi, beceri, tutum ve davranışlar kazandırılacaktır.							
<b>Hedef 3.1.</b>	Öğrencilere evrensel değerler, sağlıklı yaşam ve çevre bilinci duyarlılığı kazandırılacaktır.							
<b>Performans Göstergeleri</b>	<b>Hedefe Etkisi (%)</b>	<b>Plan Dönemi Başlangıç Değeri</b>	<b>2024</b>	<b>2025</b>	<b>2026</b>	<b>2027</b>	<b>2028</b>	<b>İzleme/ raporlama sıklığı</b>
<b>PG.3.1.1 Sağlıklı ve dengeli beslenme ile ilgili eğitim verilen öğrenci oranı</b>	35	<b>% 100</b>	100	100	100	100	100	İ: 6 ayda bir R: Yılda 1
<b>PG.3.1.2 Çevre bilinci, nezaket kuralları ile ilgili eğitim verilen öğrenci oranı</b>	35	<b>% 100</b>	100	100	100	100	100	İ: 6 ayda bir R: Yılda 1
<b>PG.3.1.3 Nezaket kuralları ile ilgili eğitim verilen öğrenci oranı</b>	30	<b>% 100</b>	100	100	100	100	100	İ: 6 ayda bir R: Yılda 1
<b>Sorumlu Birim</b>	Öğretmenler Kurulu							
<b>İş Birliği Yapılacak Birim(ler)</b>	Zümre Öğretmenler Kurulu							
<b>Stratejiler</b>	S1 Öğrencilere sağlıklı ve dengeli beslenmelerine yönelik bilgilendirme eğitimleri ve etkinlikler yapılacaktır. S2 Öğrencilere, nezaket ve görgü kuralları konusunda eğitimler verilerek konuya ilişkin etkinlikler düzenlenecektir. S3 Halk Eğitim Merkezleri ile işbirliği yapılarak ebeveynlerin çocuk gelişimi alanındaki bilgi ve becerileri geliştirilecektir.							
<b>Riskler</b>	Ebeveyn tutumlarının destekleyici nitelikte olmaması Dijital çevresel uyaranlar, dijital bağımlılığı artıran unsurların fazlalığı							
<b>Maliyet Tahmini</b>	1000 TL							
<b>Tespitler</b>	Öğrencilerin okuma alışkanlığı kazanmalarını engelleyecek düzeyde dijital uyaran bulunması Okuma alışkanlığı kazandırma sürecinde edinilen kazanımlarla ebeveyn tutumlarının tutarlı olmaması Nezaket kuralları ve çevre bilinci kazandırma sürecinde edinilen kazanımlarla ebeveyn tutumlarının tutarlı olmaması Ebeveynler tarafından, davranışsal kazanımların yalnızca okulda uyulması gereken kurallar olarak algılanması Ebeveynlerin çocuk yetiştirme konusundaki yanlış tutumlarında ısrarcı olması, anne-baba eğitimleri konusundaki gereksinimlerini gözardı etmesi							
<b>İhtiyaçlar</b>	Halk Eğitim Merkezleri Çocuk Gelişimi ve Eğitimi alanına uygun olarak “Anne ve Çocuk Sağlığı, Çocukla İletişim, Çocuk Hakları Mevzuatı, Çocuklarda Duygu ve Davranış, Çocukta Temel İhtiyaçlar, Çocuklarda Uyum Problemi, Eğitimde Oyun Etkinlikleri, Okul Çağı Çocuklarında Beslenme, Özel Eğitim İhtiyacı Olan Bireyler İçin İletişim, Çocuklar İçin Dramatik Etkinlikler, Erken Çocukluk Dönemi Eğitimleri” ve benzeri konularda Bakanlık destekli ve yönlendirmeli yaygın eğitim kursları düzenlenmelidir.							

TEMA		EĞİTİM VE ÖĞRETİMDE KALİTE						
Amaç 4	Kurumun insan kaynağı kapasitesini geliştirerek ulusal ve uluslararası standartlara uygun eğitim hizmeti sunulacaktır.							
Hedef 4.1.	Okul aile işbirliği sağlanarak kurum kültürü geliştirilecektir.							
Performans Göstergeleri	Hedefe Etkisi (%)	Plan Dönemi Başlangıç Değeri	2024	2025	2026	2027	2028	İzleme/ raporlama sıklığı
PG 4.1.1 Bir eğitim öğretim yılında en az 1 hizmetiçi eğitime katılan öğretmen oranı (re'sen düzenlenenler dahil)	25	% 100	100	100	100	100	100	İ: 6 ayda bir R: Yılda 1
PG 4.1.2 Bir eğitim öğretim yılında proje tabanlı çalışmalardan herhangi birinde aktif görev alan öğretmen oranı	25	% 60	65	70	80	90	100	İ: 6 ayda bir R: Yılda 1
PG 4.1.3 Veli toplantılarına katılım oranı	25	% 50	60	70	80	90	100	İ: 6 ayda bir R: Yılda 1
PG 4.1.4 Yazılı veya elektronik ortamda kuruma yapılan dilek, istek, görüş, öneri sayısı	25	% 15	10	7	4	2	0	İ: 6 ayda bir R: Yılda 1
Sorumlu Birim	Öğretmenler Kurulu							
İş Birliği Yapılacak Birim(ler)	Zümre Öğretmenler Kurulu							
Stratejiler	Hizmet içi eğitim faaliyetlerinden öğretmen ve yöneticilerin görüşleri alınacak Kurumsal kültürün oluşturulması için okul-aile ilişkilerinde etkin işbirliği yöntemleri geliştirilecek							
Riskler	S1 Eğitim faaliyetlerine çoğunlukla az sayıdaki gönüllü öğretmenin katılımı, eğitime katılacak öğretmenlerin görevlendirmelerinin çoğunlukla resen yapılması S2 Şikâyet sahiplerinin, şikâyet edilebilecek konular hakkında hukuki altyapılarının yetersiz olması S3 Velilerin, yaşanan her sorunda ilgili kişi veya kurum yerine şikâyet yöntemlerine başvurması S4 Şikâyet mekanizmalarının sayısı ve çeşitlilik itibarıyla fazla olması							
Maliyet Tahmini	1000 TL							
Tespitler	Hizmet içi eğitim faaliyetleri çoğunlukla resen düzenlenmektedir Hizmet içi eğitim faaliyetleri ders saatlerinin dışında düzenlendiği için katılımcılarda isteksizliğe sebep olmaktadır.							
İhtiyaçlar	Paydaş görüşlerinin değerlendirilmesi, işbirliğinin geliştirilmesi							

TEMA		KURUMSAL KAPASİTE						
Amaç 5	Eğitim ortamlarının fiziki imkânları geliştirilecektir.							
Hedef 5.1.	Temel eğitimde okulların niteliğini arttıracak uygulama ve çalışmalara yer verilecektir.							
Performans Göstergeleri	Hedefe Etkisi (%)	Plan Dönemi Başlangıç Değeri	2024	2025	2026	2027	2028	İzleme/ raporlama sıklığı
PG 5.1.1 Okulda/kurumda iyileştirilmesi gereken fiziki mekân sayısı	50	5	5	4	3	2	1	İ: 6 ayda bir R: Yılda 1
PG 5.1.2 Okulda düzenleme yapılan açık hava oyun alanı sayısı	50	2	2	2	2	2	2	İ: 6 ayda bir R: Yılda 1
Sorumlu Birim	Okul Müdürü							
İş Birliği Yapılacak Birim(ler)	Belediyeler, Kamu idareleri							
Stratejiler	S1 Fiziki mekânların iyileştirilmesi için kamu idareleri, belediyeler ve işverenlerle iş birlikleri yapılacaktır.							
Riskler	Tasarruf tedbirleri Ödenek veya harcama taleplerinin karşılanamaması İyileştirilen alanların aktif kullanılmaması							
Maliyet Tahmini	250.000 TL							
Tespitler	Ülke genelinde yaşanan doğal afetler nedeniyle yatırım kaynağının önemli bölümü öncelikli bölgelere aktarılmaktadır. Yaşanması muhtemel doğal afetler nedeniyle kurum binalarında büyük onarıma veya güçlendirmeye ihtiyaç duyulmaktadır. Kurum bölümlerinin fiziki iyileştirme ve geliştirme çalışmalarına okul aile birliğinden yeterli düzeyde destek sağlanmamaktadır.							
İhtiyaçlar	Okul aile birliği desteği sağlanması İyileştirilen alanların eğitim ve öğretim çalışmalarında aktif kullanılması, fayda-maliyet dengesinin sağlanması Öngörülmeleyen sebeplerle ortaya çıkabilecek ihtiyaçları karşılayabilmek için merkezi düzeyde eğitime ayrılan bütçenin artırılması							

## 5. İZLEME VE DEĞERLENDİRME

Okulumuz Stratejik Planı izleme ve deęerlendirme alıřmalarında 5 yıllık Stratejik Planın izlenmesi ve 1 yıllık gelişim planının izlenmesi olarak ikili bir ayrıma gidilecektir. Stratejik planın izlenmesinde 6 aylık dönemlerde izleme yapılacak denetim birimleri, il millî eğitim müdürlüęü ve Bakanlık denetim ve kontrollerine hazır halde tutulacaktır. Yıllık planın uygulanmasında yürütme ekipleri ve eylem sorumlularıyla aylık ilerleme toplantıları yapılacaktır. Toplantıda bir önceki ayda yapılanlar ve bir sonraki ayda yapılacaklar görüşölüp karara bağlanacaktır. 2024-2028 yıllara göre faaliyet raporları (Haziran-Temmuz) hazırlanarak İl / İle Milli Eğitim Müdürlüęü Strateji Geliřtirme Hizmetleri Şube Müdürlüęüne gönderilmek üzere hazır tutulacaktır.

## İMZA SİRKÜSÜ

S.No	Adı Soyadı	Ünvanı	İletişim	İmza
1	Nazmiye ULUSAN ÖĞÜTCÜ	Okul Müdürü		
2	Şaban IŞIK	Müdür Yardımcısı		
3	Mustafa CANAVAR	Öğretmen		
4	Osman FİDAN	Okul Aile Birliği Başkanı		
5	Saniye YAVUZ	Yönetim Kurulu Üyesi		